

ПАСПОРТ

Арматура трубопроводная: краны шаровые
Usystems

СОДЕРЖАНИЕ

Страница

1. ОБЩИЕ СВЕДЕНИЯ	3
2. ОСНОВНЫЕ ПАРАМЕТРЫ, РАЗМЕРЫ И ХАРАКТЕРИСТИКИ	3
3. КОМПЛЕКТ ПОСТАВКИ	4
4. СРОК СЛУЖБЫ И ГАРАНТИИ ИЗГОТОВИТЕЛЯ	4
5. ЭКСПЛУАТАЦИЯ, ХРАНЕНИЕ И ТРАНСПОРТИРОВАНИЕ	5
6. УТИЛИЗАЦИЯ	5

1. ОБЩИЕ СВЕДЕНИЯ

Запорные краны шаровые, модели BV-S – это устройства, которые предназначены для отключения отдельных контуров или элементов гидравлических систем отопления, водоснабжения (например, ответвлений, коллекторов, радиаторов и т.д.)

Оборудование изготавливается в соответствии с требованиями ГОСТ 12.2.063-2015 "Арматура трубопроводная. Общие требования безопасности".

2. ОСНОВНЫЕ ПАРАМЕТРЫ, РАЗМЕРЫ И ХАРАКТЕРИСТИКИ

2.1. Общий вид кранов и их габаритные размеры представлены на рисунке
Рисунок 1. Общий вид кранов

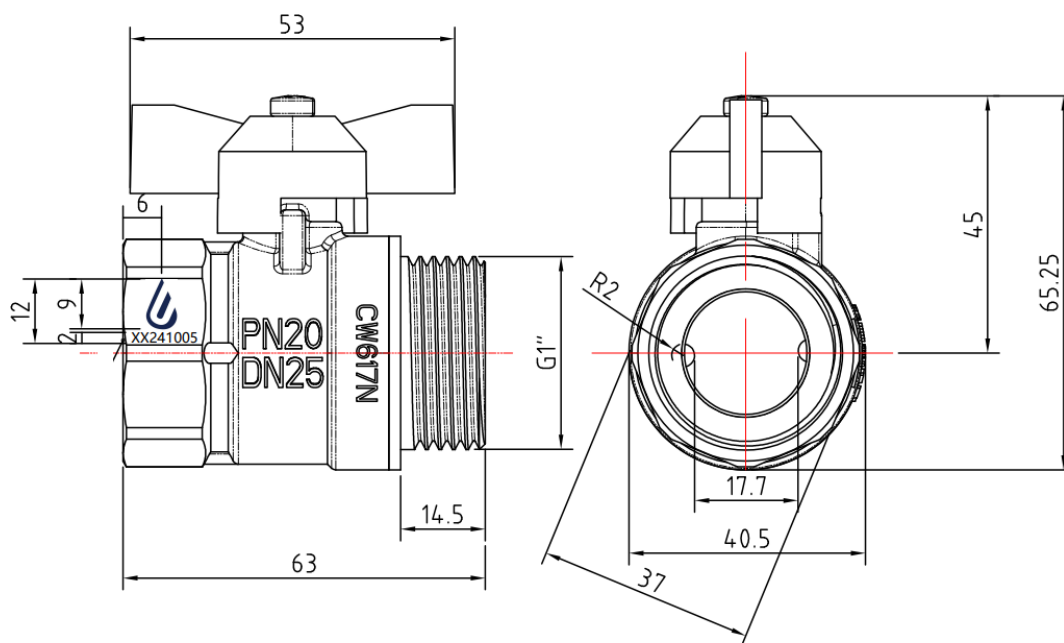


Таблица 2. Технические характеристики

Наименование характеристики		Значение
Номинальное давление, бар		10
Испытательное давление, бар		15
Наименование рабочей среды		вода
Характеристика рабочей среды	Класс опасности	нет
	Взрывоопасность	нет
	Пожароопасность	нет
Расчетный срок службы, лет		50
Диаметр (DN)		25 мм
Максимальная температура		100 °С
Материал корпуса		латунь

Внутренняя конструкция представляет собой шаровый клапан с отверстием, в зависимости от поворота верхнего маховичка и шарового клапана осуществляется открытие или перекрытие внутреннего сечения патрубка.

3. КОМПЛЕКТ ПОСТАВКИ

В комплект поставки кранов входит:

- комплект кранов в сборе – 1 шт с красным маховичком + 1 шт с синим маховичком. Количество комплектов определяется спецификацией заказчика.

4. СРОК СЛУЖБЫ И ГАРАНТИИ ИЗГОТОВИТЕЛЯ

4.1. Средний срок службы не менее 50 лет.

4.2. Гарантийный срок 7 лет.

5. ЭКСПЛУАТАЦИЯ, ХРАНЕНИЕ И ТРАНСПОРТИРОВАНИЕ

5.1. Указание мер безопасности

Требования безопасности по ГОСТ 12.2.063-2015. При эксплуатации крана запрещается:

- производить работы по ремонту крана при наличии рабочей среды и давления в трубопроводе;
- применять краны в качестве опоры для трубопровода.

5.2. Монтаж и эксплуатация

5.2.1. Кран следует устанавливать на трубопроводе в месте, доступном для осмотра и обеспечивающее безопасное обслуживание. Кран монтируется в любом монтажном положении (вертикальном, горизонтальном).

ВНИМАНИЕ:

- Перед установкой крана присоединительные фасонные части трубопровода должны быть очищены от грязи, песка, окалины. Наличие в потоке механических частиц может ограничить запорную способность крана, поэтому до крана рекомендуется устанавливать фильтр механической очистки.

5.2.2. Профилактические работы - внешний осмотр, проверка технической исправности рекомендуются к проведению не реже 1 раза в 6 месяцев.

5.3. Правила хранения и транспортирование

5.3.1. Условия транспортирования и хранения - 8 (ОЖЗ) по ГОСТ 15150-69, тип атмосферы II.

5.3.2. Хранение кранов на местах эксплуатации - в упаковке предприятия-изготовителя.

5.3.3. При установке кранов на длительное хранение, необходимо соблюдать следующее:

- проходные отверстия должны быть закрыты заглушками при отсутствии упаковки производителя;
- периодический осмотр - не реже 1 раза в 6 месяцев.

5.3.4. Транспортирование кранов может производиться любым видом транспорта в соответствии с правилами, действующими на этих видах транспорта.

6. УТИЛИЗАЦИЯ

После вывода из эксплуатации и демонтажа, кран нельзя утилизировать совместно с бытовыми отходами. Краны изготовлены из материалов, подлежащих утилизации. С этой целью их необходимо доставить в пункт переработки.